



**Insecticida Agrícola**

**SUSPENSIÓN CONCENTRADA SC**

**CARACTERÍSTICAS FÍSICO – QUÍMICAS DE PERSEO®**

**Registro Nacional ICA:** 1324

**Contenido Garantizado:**

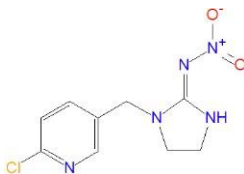
Imidacloprid: 200 g/L

Lambda-cyhalothrin: 100 g/L

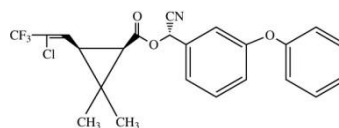
**Concentración Total de activos:** 300 g/L

**Nombre químico de los activos:**

Imidacloprid:



Lambda-cyhalothrin



**GRUPO QUÍMICO:** Imidacloprid: Neocotinoide; Lambda-cyhalothrin: Piretroide

**IUPAC:** Imidacloprid: (E)-1-(6-chloro-3-pyridylmethyl)-N-nitroimidazolidin-2-ylideneamine

Lambda-cyhalothrin: (R)-a-cyano-3-phenoxybenzyl (1S)-cis-3-[(Z)-2-chloro-3,3,3-trifluoropropenyl]-2,2-dimethylcyclopropanecarboxylate and (S)-a-cyano-3-phenoxybenzyl (1R)-cis-3-[(Z)-2-chloro-3,3,3-trifluoropropenyl]-2,2-dimethylcyclopropanecarboxylate

**Estabilidad:** El producto presenta estabilidad bajo condiciones normales de almacenamiento. Deben evitarse mezclas con productos muy ácidos y/o muy alcalinos.

**Clasificación Toxicológica:** II Moderadamente Peligroso

**Presentaciones:** 250 cc, 500cc, 1 L, 4 L, 20 L, 100 L, 200 L, 205 L

**PERSEO® 300 SC** es un insecticida que combina la acción sistémica por parte del Imidacloprid con la acción por contacto e ingestión del Lambda-cyhalothrin, obteniéndose un alto nivel de control de la plaga, actúa sobre un amplio espectro de insectos chupadores y masticadores con gran eficiencia en el control de chinches. Por la combinación de dos modos de acción diferentes evita la generación de resistencia. El Imidacloprid es absorbido por las raíces de las plantas y transportado por toda ella a través del xilema; sus

propiedades sistémicas hacen que los insectos que coman o absorban algo de la planta resulten intoxicados y mueran, por ejemplo, absorbiendo su savia. Los piretroides, incluyendo la Lambda-cyhalothrin, interrumpen el funcionamiento normal del sistema nervioso del insecto. Al alterar el sistema nervioso de los insectos, la Lambda-cyhalothrin puede causar parálisis y la posterior muerte del blanco biológico (efecto knockdown) además de brindar un efecto residual prolongado.

CULTIVO	BLANCO BIOLÓGICO	DOSIS L/ha	P.C Días	PR Horas
Pastos	Chinche de los pastos ( <i>Collaria scenica Stal</i> )	0.1	21	12
Tomate	Caracha ( <i>Prodiplosis longifila</i> )	0.4	5	4
Arroz	Sogata ( <i>Tagosodes orizicolus</i> )	0.18	21	12
Maíz	Gusano cogollero ( <i>Spodoptera frugiperda</i> )	0.15	21	12
Algodón	Picudo ( <i>Anthonomus grandis</i> )	0.325-0.350	N.A	12
Papa	Gusano Blanco ( <i>Premnotrypes vorax</i> )	300 cc/200 L agua	15	12
Soya	Gusano del Follaje ( <i>Anticarsia gemmatalis</i> )	0.15	8	12
Aguacate	Mosca del ovario ( <i>Bruggmanniella perseae</i> )	0.5	21	12

#### FRECUENCIA Y ÉPOCA DE APLICACIÓN

**FRECUENCIA Y ÉPOCA DE APLICACIÓN:** **Maíz:** una aplicación por ciclo, con los primeros síntomas de ataque o cuando se presenten más de 10 larvas/m<sup>2</sup>. **Tomate:** se recomienda solo una aplicación por ciclo. **Pastos:** una aplicación por ciclo, hacer la aplicación 21 días después de la salida del ganado del lote, aplicar cuando se presenta alta población de ninfas **Arroz:** una aplicación por ciclo. Aplicar cuando se observen ataques y/o presencia de la plaga. **Algodón y Soya** hacer una aplicación cuando se observen los primeros daños por ataque de la plaga. **Papa** hacer una aplicación entre la desyerba y el aporque y una segunda aplicación en floración. **Aguacate:** Aplicar el producto en época de floración y al detectar la manifestación de adultos en campo.

#### COMPATIBILIDAD Y FITOTOXICIDAD.

Es indispensable realizar previamente un ensayo de compatibilidad cuando se desee usar **PERSEO® 300 SC** con otros productos. El producto no es fitotóxico si es aplicado en las dosis y cultivos recomendados en la etiqueta.

**EN CASO DE INTOXICACIÓN LLAME AL MÉDICO INMEDIATAMENTE O LLEVE AL PACIENTE AL MÉDICO Y MUÉSTRELE LA ETIQUETA Y LA HOJA INFORMATIVA ADJUNTA.**

**EMERGENCIAS TOXICOLÓGICAS 24 HORAS CISPROQUIM 018000916012. Fuera de Bogotá. En Bogotá comunicarse con el teléfono (57) 1 2886012**

**"DESPUES DE USAR EL CONTENIDO, ENJUAGUE TRES VECES ESTE ENVASE Y VIERTA LA SOLUCIÓN EN LA MEZCLA DE APLICACIÓN Y LUEGO INUTILICELO TRITURANDOLO O PERFORANDOLO Y DEPOSITELO EN EL LUGAR DESTINADO POR LAS AUTORIDADES LOCALES PARA ESTE FIN".**